

## INTRODUZZJONI

Gheziez genituri, Bhal issa thossukom inkwetati u anzjuzi minhabba li t-tifel jew it-tifla taghkom b'dew ibatu mill-accessjonijiet. Kemm jekk l-accessjoni kienet wahda hafifa u kemm jekk kienet wahda qawwija, zgur li ghaddejjin hafna hsibijiet minn raskom u ghandkom hafna x'tistaqsu. Forsi meta ltqajtu mat-tabib ma kienx hemm bizzejjed hin biex tidhlu aktar fil-fond tal-problema jew ftakartu f'xi haga wara li hrigtu mill-klinika.

Dan il-ktejjeb ghandu taghrif li jista' jghinkom tifhmu l-kondizzjoni ta' l-epilessija. B'din l-informazzjoni bhala genituri, ghandkom taghmlu l-kuragg biex kemm jista' jkun tghinu lit-tfal taghkom jikbru ferhanin, indipendenti u b'ottimizmu ghall-futur.

Doriette Soler  
Simon Attard Montalto

Dipartiment tal-Pedjatrija  
Sptar San Luqa

---

## WERREJ

- X'inhi l-epilessija - kemm hi komuni
- Imma ghaliex l-epilessija laqtet lit-tifel/tifla taghna?
- L-epilessija mhix kundizzjoni wahda
- L-epilessija qawwija Kif tinduna bl-accessjonijiet
- Attakki li jixbhu l-epilessija
- X-testijiet jistghu jsiru
- Il-kura
- Il-Medicina
- Il-Kirurgija
- Id-dieta
- Nghixu ma l-epilessija
- Il-familja u t-tfal bl-epilessija
- Qraba u hbieb
- Nitkellmu Dwar il-Problema
- Tista' l-epilessija twassal ghal problemi ta' mgieba jew fit- taghlim?
- L-Epilessija u l'imgieba
- Problemi ta' taghlim
- Kif nistghu nghinu lit-tfal bl-epilessija
- L-adoloxenza
- Xi prekawzjonijiet ghandhom jiehdum tfal bl-epilessija?
- X'ghandkom taghmlu f'kas ta' accessjoni



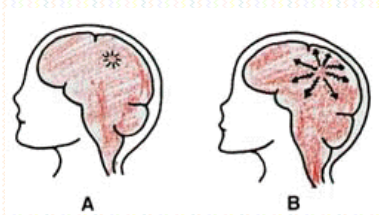


## L-Epilepsija u t-Tfal

### X'INHI L-EPILESSIJA - KEMM HI KOMUNI

Fl-Ewropa madwar zewg miljun tifel u tifla ghandhom l-epilessija. Ghalhekk jekk l-epilessija laqtet lit-tfal taghkom m'intomx wahedkom. Illum bil-kura hemm cans tajjeb li l-epilessija tigi kkontrollata.

L-epilessija hija dik il-kondizzjoni fejn wiehed ikollu t-tendenza ghall-attakki tal-accessjonijiet. Waqt accessjoni, minhabba zbilanc ta' kimici fil-mohh, dan jiggenera elettriku zejjed u ghalhekk l-imgieba u l-movimenti tat-tfal jinbidlu. L-accessjoni tista' tibda minn taqsima wahda tal-mohh (accessjonijiet focali - a) jew tibda f'daqqa minn kull taqsima tal-mohh (accessjonijiet generali - b).



L-epilessija fit-tfal tista' toqot kull eta, izda hafna drabi tibda minn eta bikrija. Ghalkemm x'uhud jahsbu li tfal bl-epilessija huma tfal b'xi dizabbilita jew b'xi mankament mentali, il-bicca l-kbira ta' tfal b'epilessija huma tfal NORMALI li ghandhom l-istess intelligenza, hila u bzonnijiet bhall-bqija tat-tfal li m'gandhomx l-epilessija.

Madankollu, ghaxra fil-mija tat-tfal bl-epilessija ghandhom xi dizabilita fizika jew mentali flimkien ma l-accessjonijiet minhabba xi hsara li tkun grat fil-mohh f'xi hin qabel jew wara t-twelid. F'dawn il-kazijiet il-kawza ta' l-accessjonijiet tkun xi tip ta' difett fl-ghamla jew fil-funzjoni tal-mohh.

### IMMA GHALIEX L-EPILESSIJA LAQTET LIT-TIFEL/TIFLA TAGHNA?

Bhala genituri, hafna drabi tahsbu li l-epilessija tat-tfal taghkom grat minhabba xi tort taghkom. L-epilessija m'hi tort ta' hadd. Tibda ghall-gharrieda u ma jkunx hemm raguni ghal dan.

L-epilessija tista' toqot lil kulhadd. Hemm element ereditarju zghir. Ir-riskju ta' l-epilessija fit-tfal ta' persuna bl-epilessija huwa ta' xi 4% u jekk iz-zewg genituri ghandhom l-epilessija, ir-riskju ghat-tfal taghkom huwa ta' madwar 25%.

### L-EPILESSIJA M'HIX KONDIZZJONI WAHDA

Hemm hafna tipi ta' epilepsija u dawn ivarjaw kemm fit-tip ta' accessjoni, kemm fil-qawwa taghkom u kif ukoll fit-tip ta' problemi ohra li jistghu jkunu marbuta ma' l-epilessija. Dawk it-tfal li ghandhom epilepsija hafifa huma tfal normali bhall-ohrajn u jistghu jiehu sehem bhal tfal ohra, fl-ghawm, fl-isport u f'loghob iehor, ladarba jittiehu certi prekawzjonijiet. Xi kultant, l-epilessija tkun aktar qawwija u dawn it-tfal jinhtiegu aktar kura u ghajnuna.



## L-EPILESSIJA QAWWIJA

Ghalkemm nistghu nikkontrollaw l-accessjonijiet, fil-bicca l-kbira tat-tfal, hemm xi whud fejn l-epilessija tkun aktar qawwija u l-accessjonijiet ikompli minkejja li tinghata l-medicina. Dawn huma dawk it-tfal li jbatu minn epilessija ta' tip "West Syndrome" u ta' tip "Lennox-Gastaut Syndrome".

L-accessjonijiet f'dawn il-kazi, ikunu ta' hafna tipi u jinbidlu minn zmien ghal zmien. Tfal bl-epilessija qawwija jista' jkollhom problemi fl-izvilupp mentali fit-tagħlim u fil-komunikazzjoni.

Meta ssiru tafu li l-epilessija tat-tfal tagħkom hija wahda qawwija huwa normali li tghaddu minn perjodu ta' dispjacir, ta' dwejjaq u ta' rabja kontra l-hajja, Alla, it-tobba u saħansitra kontra tagħkom infuskom. Biz-zmien u bl-ghajjnuna ta' familjari u familji ohra li ghaddew minn din il-problema, jirnexxikom tegħbu din il-fazi u tibdew taccettaw il-problema. It-tagħrif fuq il-kondizzjoni tat-tfal tagħkom u l-gharfien li hemm gruppi li jistghu jagħtukom appogg, jghinkom biex tegħbu hafna mid-diffikultajiet.

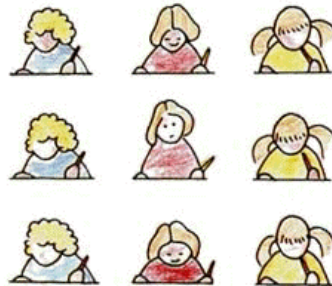


## KIF TINDUNA BL-ACCESSJONIJIET

Hemm hafna tipi ta' accessjonijiet.

Waqt attakk it-tfal jistghu:-

- Juru x'imgieba mhux tas-soltu - iduru fix-xejn, jomghodu għalxejn waqt li jidhru li huma f'dinja għalihom (complex partial seizures).
- Ikkollhom hasdjet għal għarrieda ta' jdejhom, ta' saqajhom jew ta' rashom (myoclonic jerks).
- Jiccassaw fil-vojt (absence seizure).



- Jintilfu minn sensihom, jaqghu ma' l-art u jkollhom xi movimenti ta' l-idejn jew tar-riglejn (tonic-clonic seizure).

Hafna drabi, it-tabib jinduna li t-tfal għandhom l-accessjonijiet mid-deskrizzjoni li jinghata minn dawk li jkunu raw l-attakk.



## ATTAKKI LI JIXBHU L-EPILESSIJA

Huwa mportanti li ngarf u li hemm attacchi li jixbhu l-epilessija ghaliex il-kura hija differenti.

## ACCESSJONIJIET TAD-DENI

L-accessjonijiet tad-deni fit-tfal ta' taht il-hames snin m'humiex epilessija. Hafna minn dawn it-tfal jieqfu minn dawn l-accessjonijiet ftit qabel ma jidhru l-iskola.

## BREATH HOLDING ATTACKS

Dawn l-attakki nistghu narawhom fi tfal zghar wara li jweggghu jew jirrabjaw. Hawn, it-tfal jghajtu ghajta minflok li jibku, u wara ftit jieqfu jiehdu n-nifs, ihosshom hazin, u xi drabi jistghu irieghdu l-idejn jew ir-riglejn. Ghalkemm dawn l-attakki jidhru allarmanti, m'hemm l-ebda periklu li jsir xi hsara lit-tfal.



## HASS HAZIN (Vasovagal)

Xi mindaqquq it-tfal, speċjalment il-bniet, jistghu jintilfu minn sensihom minhabba xi shana zejda fil-kamra, jew jiffjakkaw fil-ghodu u jaq' l-livell taz-zokkor fid-demm. It-tfal jibjadu u jeghrqu u jhossuom sturduti qabel ma jintilfu minn sensihom.

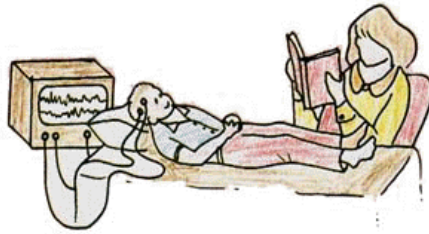
## X'TESTIJIET JISTGHU JSIRU

Meta jkun hemm suspett li t-tfal ghandhom l-epilessija, jinhtieg li jsiru xi testijiet. Dawn huma:

- [EEG \(electroencephalogram\):](#)

F'dan it-test jitwawhlu wires b'kolla speċjali ma' ras it-tfal u l-process elettriku tal-mohh jigi migbur fuq magna apposta. It-tfal ma jweggghux u m'hemm l-ebda riskju ta' xi xokk elettriku!





- [CT scan u MRI](#)

Dawn huma ritratti speċjali tal-mohh li jaghtu taghrif fuq l-ghamla tal-mohh. Waqt it-test huwa mportanti li t-tfal ma jiccaqalqux u ghalhekk xi mindaqqiet ikun mehtieg li nraqqdu lit-tfal b'xi kalmant.

- [Testijiet tad-demem:](#)

Dawn it-testijiet jaghtu hjiel fuq is-sahha generali tat-tfal kif ukoll jistgħu jgħinu biex tinstab il-kawza ta' l-epilessija speċjalment f'certu tipi ta' epilessija qawwiya.

Fil-bicca l-kbira tagħhom, dawn it-testijiet jigu normali u l-kawza ta' l-accessjonijiet tibqa' ma tinstabx.

Xi mindaqqiet jinhtieg li t-tfal ikollhom assessment psikologiku minhabba xi problemi fit-tagħlim jew fl-imgieba.

## IL-KURA

Grazzi għall-progress li sar dawn l-aħhar snin fil-kura ta' l-epilessija, sebghin fil-mija tan-nies li għandhom l-epilessija jkollhom kontroll tajjeb fuq l-accessjonijiet bil-medicini.



## IL-MEDICINI

Il-medicini jingħataw biex inwaqqfu l-accessjonijiet u b'hekk it-tfal jistgħu jkomplu bil-hajja ta' kuljum. Huwa mportanti li tiehdu parir mit-tabib dwar dozi u tipi ta' medicini li t-tfal għandhom bzonn. Tajjeb ukoll li t-tfal jevitaw daww il-fatturi li jistgħu jzidu l-accessjonijiet, per eżempju: l-alkohol, nuqqas ta' rqad u stress zejzed.

**IL-MEDICINI GħANDHOM JITTIEHDU KULJUM FUQ IL-PARIR TAT-TABIB**



Il-medicini kontra l-epilessija jistghu jinghataw bhala mistura, bhala pilloli, jew bhala pilloli li jinhallu fl-ilma. Hafna drabi, il-medicini jitwaqqfu wara sentejn minghajr accessjonijiet. Xi mindaqqiet, ikun hemm bzonn li jittiehdu ghal zmien itwal.

Jekk m'intomx certi mid-doza tal-medicina, jew tahsbu li l-medicini ma qablux mat-tfal, dejjem staqsu lit-tabib. Qatt m'ghandkom twaqqfu l-medicini minn jeddkom.

F'Malta persuni li ghandhom l-epilessija ghandhom dritt li japplikaw biex jinghataw medicini b'xejn (il-kartuna s-safra).

## IL-KIRURGIJA

Qeghdin naraw zviluppi kbar fil-kura ta' l-epilessija b'operazzjonijiet specjalizzati. S'issa huma ftit minn dawk it-tfal b'certu tip ta' epilessija li jistghu jibbenefikaw minn din it-tip ta' kura.

## ID-DIETA

Xi drabi meta l-epilessija tkun qawwija u difficli, dieta specjali, ketogenic diet tista' tgħin biex izzommha u t-toghma hija hazina! Tajjeb li qabel ma tibdw din id-dieta tiehdu parir minghand it-tabib.

---

## NGHIXU MA' L-EPILESSIJA

## IL-FAMILJA U T-TFAL BL-EPILESSIJA

Meta ssiru tafu li t-tifla jew it-tifla tagħkom ghandhom l-epilessija, thossukom imbezza' għaliex din tolqotkom għall-gharrieda u thossukom li m'ghandkomx kontroll fuq din il-kondizzjoni. Tinkwetaw fuq is-side effects tal-medicini, fuq il-gejjieni ta' dawn it-tfal u fuq kif ser tiffaccjaw il-problema. Ghalkemm tiltaqghu ma' xi diffikultajiet fil-bidu, hafna familji jirnexxihom jegħlubhom wara li jifhmu x'inhi l-epilessija u jneħhu l-ideat foloz dwar din il-kondizzjoni.

## QRABA U HBIEB

Għall-bidu jkollkom biza' li taqsmu l-ahbar ta' l-epilessija mal-qraba u l-hbieb tagħkom minhabba li ma tafux kif ser jieħdu l-ahbar. Dan minhabba li sfortunatament hafna nies ma jafux x'inhi l-epilessija u għalhekk din tnissel hafna biza'. L-ahjar mezz biex tegħbu din il-problema huwa billi tkunu sincieri, tgħidu l-verita u tispjegaw il-kondizzjoni.



## NITKELLMU DWAR IL-PROBLEMA



Caritas Malta Grupp Ta' Support Ghal-Epilettici Maltin. Il-Caritas Malta qed toffri l-ghajnuna taghha lill-epilettici Maltin u l-familjari taghhom, biex jiffurmaw Grupp Ta' Support ghal-epilettici Maltin. Dan il-grupp, fost l-attivitajiet tieghu, qed jaghmel kampanja ta' edukazzjoni biex titkabbar il-kuxjenza dwar din il-kondizzjoni u dwar id-drittijiet u d-dmirijiet ta' l-epilettici. Dan il-grupp qed jiltaqa' kull xahar u ghalih jattendu nies minn kull livell u stadju tal-hajja.

## TISTA' L-EPILESSIJA TWASSAL GHAL PROBLEMI FL-IMGIEBA JEW FIT-TAGHLIM?

### L-EPILESSIJA U L-IMGIEBA

L-epilessija mhix marda mentali u ma tittihidx! Il-problemi ta' mgieba ma jonqsux fit-tfal, kemm jekk ghandhom l-epilessija jew kemm jekk le. Huwa rari li dawn il-problemi jkunu l-effett dirett ta' l-epilessija fuq il-mohh. Xi mindaqqiet, il-medicini jistghu jibdlu l-imgieba tat-tfal u ghalhekk jekk tindunaw b'xi tibdil fl-imgieba, tajjeb li taghrrfu lit-tabib. F'dawk il-kazijiet fejn ikun sar xi hsara fil-mohh, qabel jew wara t-twelid, il-problemi fl-imgieba, hafna drabi jkunu r-rizultat ta' dan u mhux ta' l-epilessija. Stress zejzed jista' jaghmel lit-tfal aktar nervuzi u agressivi waqt li l-protezzjoni zejda taghmel lit-tfal immaturi fl-imgieba taghhom. Thallux il-biza' ta' xi accessjoni jgaghalkom izzommu lit-tfal maqfula gewwa biex dejjem ikunu taht ghajnejkom!



### L-ISKOLA U T-TAGHLIM

Hafna tfal bl-epilessija jattendu skejjel normali. L-iskola hija c-centru tal-hajja tat-tfal u ghalhekk jinhtieg li t-tfal jiehdu sehem f'kull attivita ta' l-iskola. Tajjeb li tinfurmaw l-iskola u l-ghalliema bl-epilessija tat-tfal taghkom. Hafna ghalliema huma mharrga biex jifhmu din il-kondizzjoni u huma lesti biex jaghtu l-ghajnuna taghhom. Tajjeb li l-ghalliema jkunu jafu li m'hemmx ghalfejn li t-tfal jintbaghtu d-dar wara accessjoni hafifa jew qasira. It-tfal jistghu jmorru lura fil-klassi wara li jigu f'sensihom.

## "Il-hbieb jghinuni ghax jiehdu hsiebi meta jkolli attack".

### PROBLEMI TA' TAGHLIM

Hafna tfal bl-epilessija huma kapaci jitghallmu bhal tfal ohrain u xi whud imorru tajjeb hafna. Hemm ukoll tfal li jaqghu lura fit-taghlum. Jista' jkun hemm hafna ragunijiet ohra minbarra l-epilessija li jistghu jitfgu it-tfal lura fit-





taghlim. Tajjeb li meta jigri hekk, tithaddtu ma' l-ghalliema biex tippruvaw issibu xi soluzzjoni ghall-problema. Xi drabi jkun hemm bżonn li jsir assessment minn psikologu u professjonisti ohra jekk ikun jinhtieg ghajjnuna specjali fl-iskola.

## IT-TFAL BL-EPILESSIJA HUMA TFAL BHALL-OHRAJN

### KIF NISTGHU NGHINU LIT-TFAL BL-EPILESSIJA?

Huwa importanti li tinfirmaw ruhkum fuq l-epilessija biex tkunu tistghu tghinu lit-tfal billi tispjegawhom b'mod semplici x'inhi l-epilessija. B'hekk innaqqsulhom il-biza' u nsahhulhom l-istima fihom infushom. Kif jikbru, tajjeb li ninkoragguhom li jiehu aktar responsabbilita ghall-kura taghhom.



#### Ghandkom:

- taccettaw lit-tfal kif inhuma - bit-tajjeb u bid-difetti taghhom.
- taghtu kull support biex tghinu lit-tfal jizviluppaw il-kunfidenza fihom infushom.· tmaqdruhomx jekk jaqghu lura fl-iskola - araw x'inhi l- problema u fahruhom ghat-tajjeb li jghamlu.
- ftakru li huwa normali li xi mindaqqiet it-tfal jirrabjawk, minkejja kemm thobbhom u tiehu hsiebhom.
- qattghu zmien flimkien bhala familja u hudu gost flimkien.

#### M'ghandkomx

- tipprotegu jew tiffissaw izejjed fuq dawn it-tfal ghax tista' toqtol kull inizzjattiva fihom u b'hekk ibatu aktar biex jithalltu ma' tfal ohra.
- tillimitaw il-hajja tal-familja minhabba l-epilessija.
- thallu lit-tfal juzaw l-epilessija bhala skuza jew jahsbu li huma f'xi mod morda.
- tisthu titolbu ghall-ghajjnuna minn ghand il-qraba jew il-hbieb meta thossukom ghajjiena, kemm fizikament jew mentalment.



## L-ADOLOXXENZA

Iz-zmien ta' l-adoloxzenza huwa zmien diffiċli għal kulhadd. F'dan il-perjodu tal-hajja, l-adoloxzent jgħalliem jaccetta l-illuminazzjoni tal-ħajja kif inhu. Huwa komuni li l-adoloxzenti bl-epilessija jgħalliem din il-kondizzjoni biex jgħalliem l-anzjetajiet jew id-dwejjaq tagħhom u juru dan billi jgħalliem u ma jgħalliem il-pilloli.

Jgħalliem jgħalliem li m'għalliem futur - jgħalliem li ma jgħalliem imorru d-discos, jew jgħalliem l-alkohol u ser ibatu biex isibu s-sieheb jew is-sieħba tagħhom minhabba l-epilessija.

Bir-ragun, bħala genituri jgħalliem, imma b'support u bl-imhabba tagħkom ftit ftit jgħalliem li l-epilessija m'għalliem tmexxlihom jgħalliem.

Sakemm jgħalliem l-prekawzjonijiet necessarji, l-adoloxzenti jgħalliem jgħalliem sehem fl-isport, jgħalliem jgħalliem d-discos u jgħalliem xorb ieħor mhux alkoholiku. Aktar ma l-adoloxzent jgħalliem l-kondizzjoni u jgħalliem għalliem għandu b'żonn il-medicina, aktar jgħalliem jgħalliem decizjonijiet għalliem.



## XI PREKAWZJONIJIET GħANDHOM JIEHDU TFAL BL-EPILESSIA?

L-għalliem - it-tfal qatt m'għalliem jgħalliem wahedhom speċjalment fil-baħar fond.



Tajjed li jkun hemm xi hadd magħhom. Meta jinhaslu, it-tfal aħjar jgħalliem doċċa u mhux banju. Tajjed li ma jaqflux il-bieb tal-kamra tal-banju. Meta t-tfal jgħalliem r-rotta, għandhom jgħalliem 'l bogħod mit-toroq principali u t-traffiku. Tajjed ukoll li jgħalliem elmu protettiv.

It-tfal jgħalliem jgħalliem sehem f'kull sport minbarra dak l-isport li jgħalliem li jgħalliem li jgħalliem mill-gholi. Tfal b'photosensitive epilepsy għandhom b'żonn certu prekawzjonijiet waqt li qegħdin quddiem it-television jew meta jgħalliem ma dwal li jgħalliem. F'dan il-kaz tajjed li tiegħu parir mingħand l-ispeċjalista. Stress zejjed jgħalliem jgħalliem l-accessjonijiet u għalliem waqt iz-zmien ta' l-ezamijiet, ix-xogħol għandu jgħalliem ppjanat bil-mod biex ma jgħalliem xogħol zejjed għall-ahħar. Nuqqas ta' r-qad jgħalliem jgħalliem l-accessjonijiet u għalliem tajjed li t-tfal jgħalliem bizzejjed.





## X'GHANDKOM TAGHMLU F'KAZ TA' ACCESSJONI

Hafna drabi, accessjoni kbira ma ddumx aktar minn tliet minuti. Ghalhekk m'hemmx bzonn li kull darba li t-tfal ikollhom accessjoni tihduhom l-isptar.

### Madankollu jekk:

- l-accessjoni ddum aktar minn 3-5 minuti jew ma jigux f'sensihom wara 15-il minuta.
- ikollhom serje ta' accessjonijiet wara xulxin bla ma jigu f'sensihom bejn wahda u ohra.
- it-tfal ikorru waqt l-accessjoni.

## F'DAWN IL-KAZIJET TAJJEB LI TIEHDU T-TFAL L-ISPTAR JEW TGHAJTU GHAT-TABIB.

### F'kaz ta' accessjoni kbira:

- Jekk hemm xi sinjali li gejjja accessjoni, tajjeb li tmidd it-tifel jew it-tifla fuq is-sodda jew ma' l-art.
- Ressqu l-pazjent 'il boghod minn xi periklu bhat-traffiku, l-ilma, l-oggetti bil-ponta jew ibsin.
- Hollu xi lbies li jkun maghfus.
- Poggu xi haga ratba taht ir-ras.
- Bil-kalma stennew li tieqaf l-accessjoni u nnota dak li jkun qed jigri.
- Tippruvawx twaqqfu l-movimenti jew tqieghdu xi haga fil-halq.
- Dawru l-pazjent fuq genbu biex ikun jista' jiehju n-nifs ahjar.
- Wara li jigi f'tieghu, l-pazjent ihossu konfus u bi nghas. Halluh jorqod.
- It-tabib ghandu mnejn taghkom suppositorji apposta biex iwaqqfu l-accessjoni - dawn tistghu tapplikawhom jekk l-accessjoni ddum aktar minn zewg minuti.

## F'kaz ta' accessjoni hafifa kull m'hemm bzonn huwa li tkellmu lit-tfal bil-kalma u toqghodu maghhom sakemm jigu f'taghhom.

L-Epilessija u t-Tfal  
Gwida ghall-genituri miktub minn  
Dr. Doriette Soler  
Disinn ta' Dr. Simon Attard Montalto

*Din l-informazzjoni hija mahsuba biex tkun ta' ghajnuna ghal dawk il-genituri li ghall-ewwel darba saru jafu li t-tfal taghhom ghandhom l-epilessija. Hija miktuba b'mod semplici biex din il-kondizzjoni tkun tista tiftiehem. Madankollu, ma tistax tiehu l-post tal-komunikazzjoni personali bejnkum u t-tabib tat-tfal taghkom.*